



Nr. 95?

**Måske er nr. 94 sidste nr. af
spækhuggernyt?**

**Hjælp bestyrelsen med at finde
en redaktør!!, se side 14.**

*Henvendelse til Lars m.n., telefon 2244 0894 eller
lmn@ncc.dk*

Invitation til DM 2007 - Taarbæk Sejlklub.....side 8
Indkaldelse til generalforsamling torsdag den 9. august side 4

DANSK SPÆKHUGGERKLUB

www.spækhugger.dk

BESTYRELSE

Jesper Andersen formand DEN 109
Kobbelskoven 12, Strandhuse
6000 Kolding
7630 0662/4140 3143
E-mail: Jesper.a.andersen@dadlnet.dk

Kim Isager DEN 147
Blåbærvænget 30, Thurø
5700 Svendborg
6220 5914
E-mail: kim@isager.net

Anders Eskling DEN 17
Om Kæret 18B
2800 Lyngby
2713 0833
E-mail: anders.eskling@struers.dk

Lars Møller Nielsen . kasserer DEN 133
Opkrævning og betalingsservice
Egegårdsvej 30
2800 Lyngby
4587 8316 /2244 0894
E-mail: lmn@ncc.dk

Thomas Sennels DEN 109
Medlemsservice og
-kartotek og kontakt til DS
Bredgade 43, 1.th.
8340 Malling
8693 1330 / 2235 5824
E-mail: thomas@sennels.dk

Søren Vester DEN 499
DASP-butikken
Fiskervænget 4
Dyrborg, 5600 Fåborg
Tlf. 6261 7256
E-mail: S.Vester@Daehnfeldt.com

LILLEBÆLT

Sv. Aa. Sibbesen DEN 267
Rosengade 14-1
6400 Sønderborg
74 42 20 29
E-mail: svend_sibbesen@hotmail.com

SYDFYN

Søren Vester DEN 499
Fiskervænget 4
Dyrborg, 5600 Fåborg
Tlf. 62 617256
E-mail: S.Vester@Daehnfeldt.com

ÅRHUS

Mathias Bünge DEN 143
Vikærsvvej 17B, st. th.
8240 Risskov
8623 1634/2425 9528
E-mail: mathias_bunger@hotmail.com

ØRESUND

Mads-Peter Gallt DEN 505
Hyrdeledet 4 A
2400 København NV
35 35 71 30
E-mail: mpg@tiscali.dk

BØGESTRØMMEN

Jens Kaaber
Tulipanmarken 29
2680 Solrød Strand
5614 8555/4033 5555
jens_kaaber@hotmail.dk

BANKFORBINDELSE

Dansk Spækhuggerklub
Danske Bank
Lyngby Hovedgade 39
2800 Lyngby
Reg. nr. 4260 kontonummer 9253513

Oplysninger ved international betaling
S.W.I.F.T. no.: DABADKKK
IBAN no.: DK533000009253513

SPÆKHUGGERNYT

udgives af Dansk Spækhuggerklub

I redaktionen:

Redaktør - jobbet er ledigt (ansv.)!!

Lars Møller Nielsen DEN 133

E-mail: blad@spækhugger.dk

Trykker: From Grafisk

Hvem vil være med til at bestemme?

Bestyrelsen skal på vores næste generalforsamling den 9. august i Taarbæk have 2 nye medlemmer.

Kim Isager takker af efter en enestående lang bestyrelseskarriere på 10 år. Vi takker for indsatsen.

Anders Eskling er emigreret for de næste par år til USA. Han skal derfor også afløses. Anders har været kasserer de sidste år. Også tak for indsatsen til Anders.

I bestyrelsen har vi reorganiseret os således at Lars Møller Nielsen overtager kasserer jobbet.

Det efterlader Spækhuggernyt uden bemanning.

Hertil skal bemærkes, at den opgave godt kan løftes uden at man sidder i bestyrelsen.

Ovenstående er under forudsætning af at der ikke opstår kampvalg, idet Søren Vester og undertegnede også er på valg, men modtager genvalg.

Altså: mindst 2 nye i bestyrelsen og 1 ny redaktør af Spækhuggernyt.

I år er 4 forslag til vedtægtsændringer. De kan læses her i bladet.

Vores DM i 2008 er ikke afklaret.

Vi fik en invitation om at blive en del af Classic Regatta i Svendborg i 2008, hvor der er spidsgatter tema. Men i Svendborg kan man ikke honorere kravet om 3 sejlsdage, og vi er derfor i gang med at finde en klub i Storebælt eller nord for Fyn til DM 2008.

Men DM 2007 i Taarbæk er klar og vi glæder os til at møde rigtig mange Spækhuggere i denne hyggelige havn.

Med sejler hilsen
Jesper Andersen
Formand

TILBUD FRA ELVSTRÖM SOBSTAD

GENESIS Single-Taffeta genoa. Nu 14.250 kr. incl. moms.
GENESIS Double-Taffeta genoa. Nu 14.875 kr. incl. moms.

Eneste udbyder af højteknologiske, stringede sejle til Spækhuggerklassen!

Trådene ligger 100% i strækretning. Derfor bedste formstabilitet.

Laminerede baner, - ingen stræk som ved syninger.

Leveres nu med let Taffeta slidlag, der sikrer længere levetid.

Kontakt os for øvrige sejl tilbud.

Aabenraa:	7362 4800
Nivå:	4918 1490
Aalborg:	9812 0132


ELVSTRÖM
SOBSTAD



Generalforsamling i Dansk Spækhuggerklub 2007

Torsdag den 9. august kl. 20.00, Taarbæk Havn, Havnevej, 2930 Klampenborg.

Dagsorden:

1. Registrering af tilstedeværende stemmeberettigede medlemmer og skriftlige fuldmagter.
2. Valg af dirigent.
3. Formandens beretning.
4. Fremlæggelse af årsregnskab.
5. Fastsættelse af kontingent for det kommende kalenderår.
Bestyrelsen foreslår uændret 225 kr.
6. Valg af 3 bestyrelsesmedlemmer plus en suppleant.
Som bestyrelses medlemmer er Kim Isager, Jesper Andersen og Thomas Sennels på valg. Jesper og Thomas modtager genvalg. Anders Eskling er udtrådt af bestyrelsen midt i sin valg periode og skal erstattes af et medlem for 1 år. Mads Peter Galt er på valg som suppleant.
7. Valg af revisor plus en revisorsuppleant.
Anker Schrøder er på valg som revisor og Per Risvang er på valg som revisor suppleant.
8. Indkommende forslag.
4 indkomne forslag, der kan læses her i bladet.
9. Eventuelt.

Bestyrelsen.

Dansk Spækhuggerklub

Til foreningens generalforsamling torsdag den 9. august 2007 fremsættes følgende forslag til ændringer af

- 1) Foreningens vedtægter og
- 2), 3) og 4) Klasseregler

1) Foreningens navn, forslagsstiller bestyrelsen

Navneskift til "Spækhuggerklubben" og den officielle forkortelse DASP udgår: Vedtægter, del 1, 1.1 ændres til: Klubbens navn er Spækhuggerklubben.

Motivation:

Foreningen er den eneste for Spækhuggere og har derfor medlemmer i Norge, Sverige, Tyskland og Holland foruden Danmark.

Bestyrelsen er af den opfattelse at foreningen forsat bør være den samlende forening for alle Spækhuggere, og at det bør navnet udtrykke.

I forlængelse heraf skal klubben ikke have en officiel forkortelse, men at navnet bruges fuldt ud i vedtægterne og i andre sammenhænge efterfølgende.

2) Sikkerheds udrustning, forslagsstiller bestyrelsen

C.3.1 SKAL BRUGES

(a) **Obligatorisk:**

- (i) Et anker, vægt mindst 12 kg.
- (ii) Mindst tre meter kæde med en vægt på mindst 4 kg. Alternativt til kæde kan anvendes forfang af blyvedhængt tovværk, såfremt dette overholder mindstemål og -vægt for kæden.
- (iii) Ankerline med en længde på mindst 30 meter i et samlet stykke og en diameter på mindst 14 mm.
- (iv) En redningsvest eller svømmevest pr. ombordværende person.
- (v) Lænsepumpe eller pøs med rumindhold på mindst otte liter.
- (vi) Typegodkendt elektriske lanterne(r) med en strømforsyningskapacitet svarende til 50 ampéretimer.
- (vii) Et kompas af skibstype.

b) **Valgfri:**

- (viii) Ekkolod.
- (ix) Elektronisk navigationsinstrument(er).
- (x) En redningskrans med lysbøje.
- (xi) To sikkerhedsseler med livliner
- (xii) En radarreflektor
- (xiii) En wiresaks alternativt en nedstryger med high-speed klinge.
- (xiv) En ildslukker med kapacitet svarende til 2 kg pulverlukker..
- (xv) Et tågehorn.
- (xvi) Nødhjælpskasse.

C.3.2 MÅ IKKE BRUGES

(a) **Obligatorisk:**

- (i) En padle minimum 1200 mm lang.

(b) **Valgfri:**

- (ii) Slæbetov.
- (iii) Fortøjningstov.
- (iv) Skibradio og/eller telefon.
- (v) Påhængsmotor.
- (vi) Ekstra padle.
- (vii) Nødsignaler

Motivation:

Hvis reglerne siger at noget udstyr skal være der, skal det jo løbende vedligeholdes eller udskiftes, og hvis det primært sker af hensyn til en regel og ikke sund fornuft opleves det irriterende eller det der er værre.

Tanken er at reglen tager udgangspunkt i bane sejlads.

Hvis man er på distancesejladser vil sejladsbestemmelserne ofte kræve et givet (mere omfangsrigt) udstyr, Grundliggende er sikkerheden de ombordværendes/skipperes ansvar.

3) Tvungen Sejlskift, forslagsstiller Flemming Djernæs, DEN 238

C.8.1 (g)

(i):

Ved vindstyrker på 9 m/sek. eller derover, skal sejladsledelsen ved banesejladser i rimelig tid, mindst 12 minutter før varselssignalet, sætte signalflag "J". Dette indebærer, at alle både skal sejle med fok. Både der starter sejladsen med genua diskvalificeres.

C.8.1 (g)

(ii)

Sejladsledelsen kan ved faldende vindstyrke til 9 m/sek. eller derunder sætte signalflag G ved topmærket og med tilhørende lydsignal informere, at der efter passage af topmærket kan anvendes genoa. Beslutningen må kun træffes, såfremt samtlige både kan informeres ved topmærket.

Sejladsledelsen kan herefter tidligst ved en evt. senere start atter påbyde brug af fok.

Motivation:

Vi har formentlig alle valgt Spækhuggeren som One Design båd for at dyste under så ens betingelser som muligt.

Grænserne for brug af genoa har gennem de senere år rykket sig i opadgående retning, så sejlads med genoa i både 10 og 11m/sek. ikke længere er unormalt.

Dette stiller store krav til genoaen, som går hårdt på topvanterne under vending. Dette medfører et stort slid på genoaen, hvilket igen påvirker sejlenes levetid og dermed deltagerens økonomi.

Sejlads med genoa i de høje vindstyrker stiller også store fysiske krav til mandskabet, hvilket kan være særdeles hårdt for den ældre del af deltagerens vedkommende.

Besluttet mit forslag, vil det efter min mening også højne den taktiske side af sejladsen, idet tabet ved at foretage en vending minimeres med en fok, og vi derfor nok vil se flere taktisk begrundede vendinger i frisk vind med fok.

Der er kun meget beskedent fartmæssig forskel på bådens fart, i området omkring de 9 til 10m/sek., så den sejladsmæssige oplevelse, er der heller ikke stor forskel på.

Nogle vil måske mene, at der vil forsvinde det element, at den enkelte selv skal træffe sin afgørelse om forsejls valg ud fra eget grej og egen formåen. Dette er korrekt, men

de fleste vil vel foretrække at vinde en sejlads, hvor ”lige børn leger bedst” frem for at blive vinder, fordi man mere eller mindre tilfældigt valgte rigtigt sejl til sejladsen. Også set i forhold til tidligere tiders meget omfattende diskussioner vedrørende små forhold på sejlene, der har ingen eller kun yderst ringe betydning for bådens fart, bør beslutning om, at alle både sejler med ens sejlføring tælle højere end den enkeltes valg.

4) Maximal vindstyrke, forslagsstiller Flemming Djernæs, DEN 238

C.8.1 (g)

(iii)

Der må ikke startes klasse mesterskaber (DM), klasseløb eller lignende sejlads i vindstyrker over 13 m/s (konstant vind). Distancekapsejladser er undtaget.

Motivation:

Sejlads i vindstyrker over denne vindstyrke mister for meget sportslig værdi og kan derfor være ligegyldigt! Hertil kommer risiko for skader på mandskab, rig, skrog og sejl. Spækhuggerens unikke U-bådsegenskaber på slør kommer (for) klart til udtryk!

De 4 forslag er sammenskrevet af Jesper Andersen, 9/5 2007.

Vi har forespurgt i Dansk Sejlunion og kommentarer og fået dette svar:

Hej Jesper,

Såfremt forslagene til ændring af vedtægter og klasseregler skulle blive vedtaget på jeres generalforsamling, har Dansk Sejlunion (DS) ingen bemærkninger.

Dog skal DS anbefale, at de tre ny paragraffer i klasseregel C 8.1 om sejlskift og vindstyrke indsættes som et nyt punkt (g) og herunder de tre punkter (i), (ii) og (iii).

Venlig hilsen

Flemming Nielsen

Dansk Sejlunion

Taarbæk Sejlklub indbyder herved til Åbent DS-DM 2007 for Spækhuggere

Torsdag d. 9. august til lørdag den 11. august i Taarbæk

1. Regler:

Der sejles efter de i Kapsejlsreglerne (RRS) definerede regler, inkl. Skandinavisk Sejlsforbunds og Dansk Sejlunions forskrifter, undtagen hvor de ændres af sejlsbestemmelserne, DS's statutter for DM. Reklamekategorien er A.

2. Tilmelding:

Tilmeldingsfristen er den 20. juli 2007. Tilmelding sker på vores hjemmeside www.taarbæk-sejlklub.dk. Har du ikke Internet, kan du ringe til nedenstående, som vil stå for tilmeldingen på Internettet.

Kirstine (Ninne) Reidar: Taarbæk Villa Park
 Taarbæk Strandvej 105 A
 DK-2930 Klampenborg
 Tlf. 40 71 73 00

Tilmeldingen accepteres kun, når Taarbæk Sejlklub har nedenstående i hænde:

- * Kopi af gyldigt klassebevis.
- * Eventuel låneerklæring.
- * Police og kvittering for tredjeparts ansvarsforsikring med en minimums dækning på kr. 5 mio.
- * Liste med sejlknapsnumre, se § 5.
- * Dokumentation for medlemskab af sejlklub godkendt af ISAF for alle besætningsmedlemmer.
- * Betaling af deltagergebyr (1000 kr.) og bestilt mad på klubbens konto i Danske Bank, reg./konto nr. 4201 - 4201263263.

Bemærk at deltagergebyret inkluderer morgenmad og smør-selv-madpakke torsd. til lørdag, hvilket ikke kan fravælges.

Deltagelsen sker i overensstemmelse med DS' statutter for DM og ISAF's kapsejlsregler. Deltagerne deltager i stævnet fuldstændig på deres egen risiko. (Se regel 4: Beslutning om at deltage). Den arrangerende myndighed påtager sig ikke noget ansvar for materielskade, personskade eller dødsfald, der opstår som følge af deltagelse i stævnet, hverken før, under eller efter stævnet.

Bemærk hvis tilmelding og betaling modtages inden 1. juli er deltagergebyret reduceret med 150,- kr, dvs. 850,- kr.

Tilmelding kan også ske elektronisk via www.spækhugger.dk

3. Tidsplan for sejladserne:

Torsdag den 09.08.07: 1. varselsskud kl. 12.55

Fredag den 10.08.07: 1. varselsskud kl. 09.55

Lørdag den 11.08.07: 1. varselsskud kl. 09.55

Lørdag den 11.08.07: Sidste sejlads afvikles med varselsskud senest kl.14.55.

4. Bane:

Op/ned bane med krydsmærke, afvisermærke, gate og bundmærke.

Banen udlægges i Øresund ud for Taarbæk Havn

5. Måling:

Hvis du har købt nye sejl efter tilmeldingen til stævnet, skal du ved registreringen i bureauet udfylde et skema, der viser sejlknapsnumrene på de sejl, du benytter under stævnet.

Målekontrol i henhold til klasseregler kan forekomme både før, under og efter stævnet.

6. Sejladsbestemmelser

Sejladsbestemmelser udleveres ved registrering i bureauet.

7. Registrering:

Bådene skal registreres i bureauet, hvor sejladsbestemmelserne udleveres. Registreringen skal være tilendebragt og sejladsbestemmelserne afhentet senest torsdag den 09.08.07 kl.

11.00. Både, der ikke opfylder dette krav, vil blive betragtet som ikke startet i første sejlads (vil blive tildelt DNS).

8. Antal sejlads:

Der forsøges gennemført 7 sejlads, hvoraf 4 skal gennemføres for at stævnet kan udgøre et DS-DM. Hvis der gennemføres 5 eller flere sejlads kan dårligste resultat fratrækkes.

9. Pointsystem:

Lavpointsystem, tillæg A.

10. Begrænsninger for optagning:

Bådene må ikke tages op i løbet af stævnet fra kl. 12.00 på den første sejladsdag til måltagningen efter sidste sejlads, med mindre det sker i overensstemmelse med kapsejladskomiteéns skriftlige betingelser og godkendelse.

11. Bureau:

Bureauet er placeret i klubhuset. Åbningstiden Onsdag den 08.08.07 kl. 16.00 – 20.00.

Andre dage åbner bureauet kl. 08.00. Lukketiden for bureauet afhænger af antallet af protester, se derfor opslag på stævnets officielle opslagstavle, som vil være et vindue i klubhuset.

12. Præmier:

DS´ DM medaljer til bedst placerede danske både og den udsatte vandrepokal

”Broncespækhuggeren”. Derudover er der præmie for hver femte deltagende båd.

13. Havneplads:

De deltagende både kan ligge vederlagsfrit på anvist plads i Taarbæk Havn fra onsdag til søndag. Ophold udover anførte aftales med havnefogeden.

Der forsøges etableret samlet liggeplads i det sydlige havnebassin.

14. Servicemeddelelser:

Parkering

Der er i Taarbæk begrænsede muligheder for parkering og flere steder er det to timers parkering i dagtimerne. Der henstilles derfor til at parkere på Strandvejen (ikke Taarbæk Strandvej der løber gennem byen). Se i øvrigt vedlagt kort over området.

Af- og pålæsning

Der vil inden stævnets start være mulighed for at køre ned på havnen for af- og pålæsning. Til koordinering af trafik på havnen vil der af sejlklubben være udpeget en molemand. Molemandens anvisninger skal følges! Vis i øvrigt generelt hensyn ved kørsel på havnen!

Der vil blive opstillet en container til opbevaring af motorer og lign. i den nordlige ende af havnen. Se vedlagte kort.

Bad og overnatning

Der vil være mulighed for at overnatte i gymnastiksalen på Taarbæk Skole, hvor det ligeledes vil være muligt at opmagasinere hynder og lign. fra bådene.

Udover badefaciliteterne på havnen vil der være adgang til Taarbæk Skoles baderum.

Nærmere information om bad og overnatning kan indhentes i bureauet under stævnet eller ved at kontakte Christian Thaulow på tlf. 22 19 19 76 inden stævnet.

Løft af båd forud for stævnet

Det vil efter aftale og mod en betaling på 300 kr. i forbindelse med tilmelding være muligt at få løftet båden forud for stævnets start. Der er et begrænset antal tider som tildeles efter først-til-mølle-princippet. Møder man ikke op til den tildelte tid bortfalder retten til et løft. Der påregnes 25 min pr. løft. Molemandens/havnefogdens anvisninger i forbindelse med løft skal efterleves!

Der vil blive arrangeret løft onsdag og/eller torsdag afhængigt af behovet. Løft koordineres af Asger Reidar som kan kontaktes på tlf. 39 63 00 28 eller via Kirstine (Ninne) Reidar på mobil 40 71 73 00.

Program - åbent DS-DM for Spækhuggere 2007

Onsdag d. 8. august:

Bureauet åbner	16.00
Åbningsceremoni	17.00
Tune Up sejlads	19.00

Torsdag d. 9. august:

Morgenmad og madpakkesmøring	07.00
Bureauet åbner	08.00
Varselsskud for dagens 1. Sejlads	12.55
Efterfølgende sejlads straks efter afslutning af 1.	
Moleøl ved hjemkomst.	
Aftensmad	19.00
Generalforsamling Spækhuggere	20.00

Fredag d. 10. august:

Morgenmad og madpakkesmøring	07.00
Bureauet åbner	08.00
Varselsskud for dagens 1. Sejlads	09.55
Efterfølgende sejlads straks efter forrige.	
Moleøl ved hjemkomsten.	
Aftensmad	19.00

Lørdag d. 11. august:

Morgenmad og madpakkesmøring	07.00
Bureauet åbner	08.00
Varselsskud for dagens første sejlads	09.55
Efterfølgende sejlads straks efter forrige.	
Moleøl ved hjemkomst.	
Festmiddag i på Taarbæk Kro	19.00
Præmieuddeling og afslutning	

Tilmeldingsblanket

Båden og dens ejer

Sejl nummer:

Bådens navn:

Bådens ejer:

Klassebevisets certifikatnummer:

Forsikringselskab:

Policenummer:

E-mailadresse:

Jeg erklærer på egne og besætningens vegne at være indforstået med at være underlagt kapsejlsreglerne og alle andre regler, som gælder dette stævne. Ja: Nej:

Deltager den på klassebeviset anførte ejer ikke, skal låneerklæring fra ejer til besætning vedlægges.

Bådens besætning

Rorsmandens navn / Nationalitet:

Adresse:

Post nummer / By:

Første gasts navn: / Nationalitet:

Adresse:

Postnummer / By:

Anden gasts navn: / Nationalitet:

Adresse:

Postnummer / By:

(Kun ved rene pigebesætninger)

Tredje gasts navn: / Nationalitet:

Adresse:

Postnummer / By:

Overnatning

Antal der ønsker at overnatte på Taarbæk Skole:

Løft af båd

Ønske om at få løftet båden ons. eller tors. (sæt kryds): Onsdag ___ Torsdag ___ Ønsker ikke løft ___

Vær opmærksom på at der kun er et begrænset antal "løfte-tider" som fordeles efter først-til-mølle-princippet.

Molemandens/havnefogdens anvisninger i forbindelse med løft skal efterleves!

Madbestilling

Torsdag den 09/08-2007

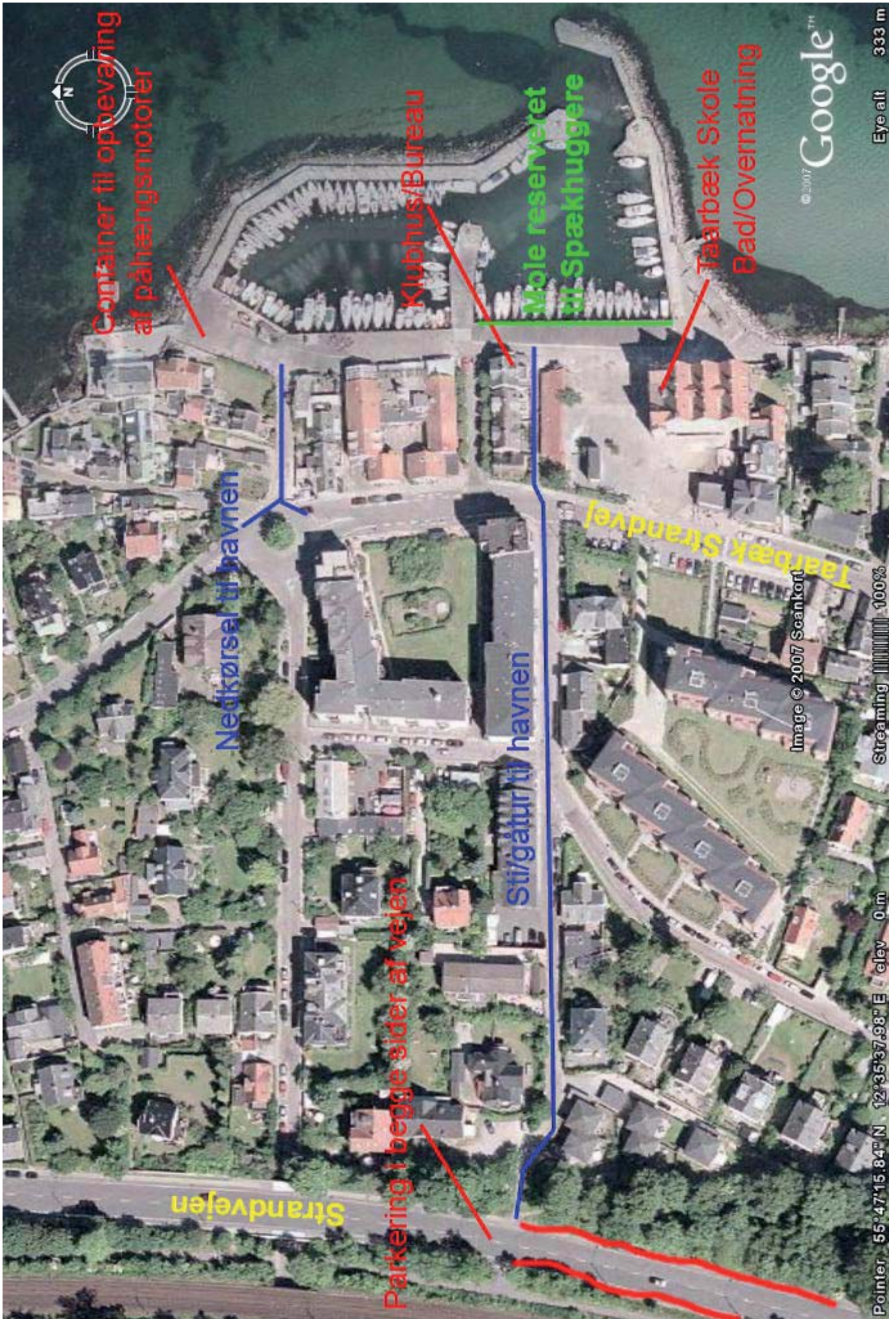
Aftensmad 80 kr. pr. person: antal:

Fredag den 10/08-2007

Aftensmad 90 kr. pr. person: antal:

Lørdag den 11/08-2007

Festmiddag på Taarbæk Kro 200 kr. pr. person: antal:



Redaktør af spækhuggernyt.

I bestyrelsen har vi i de sidste 2 år uden succes forsøgt at finde en afløser for den tidligere redaktør.

Det kan betyde at juni 2007 bliver det sidste nummer.

Har du lyst til at overtage jobbet? I bestyrelsen har vi naturligvis drøftet situationen mange gange og der enighed om at man vil hjælpe en ny redaktør på alle mulige måder.

Det vil f.eks. være en idé at reducere antallet af blade til 2 stk pr. år, f.eks. maj/juni (sæsonstart+DM indbydelse) + oktober (sæson status). Vi har samtidigt været enige om at en kommende redaktør skal fritages for arbejdet med opsætning af bladet således at redaktørens opgave udelukkende bliver at indsamle stof, redigere i stoffet samt udvælge billeder, mens foreningen betaler for opsætning.

Job:

Spækhuggernyt udkommer 2-4 gange om året. Formålet med bladet er, at fungere som klubblad for spækhuggersejlerne. Bladets hovedopgave er at formidle gode sejlerhistorier og kapsejladseretninger til inspiration for læserne.

Redaktørens opgaver er:

- Opsøge historierne og få sejlerne til at skrive og indsende artikler
- Tilrettelægge indholdet af bladet
- Samarbejde med bestyrelsen i forbindelse med omtale af vigtige begivenheder

Redaktøren vil fremover blive fritaget for de praktiske opgaver med opsætning af bladet, trykning og udsendelse til medlemmer, idet denne opgave varetages af en grafisk leverandør

Profil:

Du har et ønske om gøre Spækhuggernyt til et levende blad til glæde for spækhuggerklassen, du skal ikke nødvendigvis selv bidrage med artikler, men være god til at motivere andre til at skrive.

Henvendelse: Lars Møller Nielsen, lmn@ncc.dk eller telefon 2244 0894

Spækhuggerbutikken

Millenium-plakat	50 kr + porto
Kasket m/logo	50 kr + porto
	Få to for 80 kr
Sweatshirt, grå med grønt logo, XXL, XL, L og M	240 kr + porto
Jubi-plakaten	20 kr + porto
Mærkat til bil/båd	gratis
Stander	50 kr

Du skal bestille hos

**Søren Vester, 62 61 72 56 eller via
e-mail: s.vester@daehnfeldt.com**

Betaling skal altid ske til kassereren.

Medlemskab af Dansk Spækhuggerklub Kr. 225,00

Adresseændring, retur til: Lars Møller Nielsen, Egegårdsvej 30, 2800 Lyngby



Erland Holmström har fået ny spiler. Erland har selv farvelagt en sort og hvid spiler. Det sensuelle blik, fr. Vallentina her præsterer kan det jo nok tage lidt af de fleste konkurrenters koncentration!